



**АДМИНИСТРАЦИЯ ГОРОДА НИЖНЕГО НОВГОРОДА**  
**Департамент по спорту и молодежной политике**

**Муниципальное бюджетное учреждение дополнительного образования**  
**«Детско-юношеская спортивная школа по парусному спорту»**  
603104, г. Нижний Новгород, п. Слуда, д. 24, тел. (831) 465-91-39

**О Т Ч Ё Т**  
**О САМООБСЛЕДОВАНИИ**

**Муниципального бюджетного учреждения**  
**дополнительного образования «Детско-юношеская**  
**спортивная школа по парусному спорту»**

Рассмотрено и принято решением  
педагогического совета

от 30.03.2018

протокол № 2

Директор МБУ ДО «ДЮСШ по парусному спорту»:  
Осокина Наталья Николаевна

Нижний Новгород  
2018 год

Основанием для проведения самообследования является:

Федеральный закон от 29.12.2012г. №273-ФЗ «Об образовании в Российской Федерации». Самообследование МБУ ДО «ДЮСШ по парусному спорту» проводилось в соответствии с приказом министерства образования и науки РФ от 14.06.2013г. № 462 «Об утверждении Порядка проведения самообследования образовательной организации и Приказа Минобрнауки России от 10.12.13г. № 1324 «об утверждении показателей деятельности образовательной организации, подлежащей самообследованию».

В ходе составления отчета по самообследованию МБУ ДО «ДЮСШ по парусному спорту» проведен анализ содержания, уровня и качества подготовки обучающихся по дополнительной предпрофессиональной программе по парусному спорту, организационно-правовая документация, учебные планы и программы, учебно-методическое и материальное обеспечение специальностей, материалы о кадровом и материально-техническом обеспечении.

## **I. Общая характеристика образовательного учреждения и условий его функционирования.**

### **1. Общие сведения об образовательном учреждении**

1. Полное наименование учреждения Муниципальное бюджетное учреждение дополнительного образования «Детско-юношеская спортивная школа по парусному спорту» сокращенное наименование: МБУ ДО «ДЮСШ по парусному спорту»
2. Тип учреждения – бюджетное.
3. МБУ ДО «ДЮСШ по парусному спорту» имеет лицензию на осуществление образовательной деятельности. Учреждение имеет право оказывать образовательные услуги по реализации образовательных программ по подвидам дополнительного образования: дополнительное образование детей и взрослых № 170 от 05.02.2016г.  
Срок действия лицензии БЕССРОЧНО
4. Контакты 603104, город Нижний Новгород, пос. Слуда, д. 24, МБУ ДО «ДЮСШ по парусному спорту»  
телефон 8 (831)465-91-39  
E-mail- sluda2@yandex.ru  
Сайт – <http://sailingschol.ucoz.ru>
5. Фактический адрес, 603104, город Нижний Новгород, пос. Слуда, д. 24, МБУ ДО «ДЮСШ по парусному спорту»
6. Учредителем и собственником имущества учреждения является муниципальное образование городской округ «город Нижний Новгород».
7. Устав учреждения.  
Утвержден приказом департамента по спорту и молодежной политике администрации города Нижнего Новгорода №259 от 10.09.2015г.
8. Филиалов, представительств учреждение не имеет.
9. МБУ ДО «ДЮСШ по парусному спорту» имеет 1 объект:  
Здание спортшколы находится по адресу: город Нижний Новгород, пос. Слуда, 24.  
МБУ ДО «ДЮСШ по парусному спорту» включает в себя двухэтажное административное здание, где расположены административные помещения для административно-хозяйственного персонала и помещения для занятия детей.

МБУ ДО «ДЮСШ по парусному спорту» является юридическим лицом, имеет самостоятельный баланс, обособленное имущество, лицевые счета, открытые в территориальных органах Федерального казначейства и в департаменте финансов администрации города Нижнего Новгорода, круглую печать со своим полным наименованием.

В своей деятельности МБУ ДО «ДЮСШ по парусному спорту» города Нижнего Новгорода руководствуется следующими нормативно-правовыми документами:

- Конституцией Российской Федерации;
- Федеральным законом от 29.12.2012г. № 273-ФЗ «Об Образовании в Российской Федерации»;
- Федеральным законом от 04.12.2007г. № 329-ФЗ (ред. от 23.06.2014г.) «О физической культуре и спорте в Российской Федерации»;
- Конвенцией о правах ребенка;
- Законом РФ «Об основах охраны труда в Российской Федерации»;
- рядом приказов Минобрнауки, Минспорта, Минтруда России;
- Уставом МБУ ДО «ДЮСШ по парусному спорту»;
- Дополнительной общеразвивающей программой в области физической культуры и парусного спорта, разработанная и утвержденная на педагогическом совете;
- Дополнительной общеобразовательной программой в области физической культуры и парусного спорта – дополнительной предпрофессиональной программой по парусному спорту, разработанная и утвержденная на педагогическом совете на основе типовой примерной программы по парусному спорту, допущенной государственным комитетом РФ по физической культуре и спорту;

МБУ ДО «ДЮСШ по парусному спорту» несет ответственность перед Учредителем, а также перед родителями (законными представителями) занимающихся, за реализацию поставленных задач, соответствие применяемых форм и методов деятельности, охрану жизни и здоровья обучающихся.

Документами, регламентирующими деятельность спортивной школы, являются:

- Устав школы;
- Правила внутреннего трудового распорядка;
- Инструкции по охране труда на рабочих местах;
- Должностные инструкции для работников школы;
- Годовой план работы школы;
- План комплектования школы;
- Календарный план спортивно-массовых мероприятий и проведения контрольных нормативов;
- План график распределения учебных часов на учебный год по годам обучения;
- Протоколы соревнований, выполнения контрольных и выпускных нормативов;
- Расписание тренировочных занятий;
- Журналы учета учебно-тренировочной работы тренеров преподавателей;
- Приказы по основной деятельности, по личному составу учащихся, по личному составу работников, о присвоении спортивных разрядов;
- Книга учета движения трудовых книжек;
- Тарификационные списки;
- Штатное расписание школы;
- Личные дела работников школы;
- Протоколы педагогических и тренерских советов;
- Годовые отчеты по установленной форме;
- Технический паспорт объектов;
- Материалы по аттестации руководящих и тренерских кадров;
- Образовательные программы;
- Положения о педагогическом, тренерском советах;
- Положение о внутришкольном контроле;
- Списки спортсменов-учащихся;
- Заявления и личные карточки обучающихся;
- Положение о защите персональных данных работников ДЮСШ по парусному спорту;
- Положение об оплате труда работников ДЮСШ по парусному спорту;
- Положение об охране труда и технике безопасности ДЮСШ по парусному спорту;

- Положение о комиссии по урегулированию споров между участниками образовательных отношений;
- Положение о сайте ДЮСШ по парусному спорту;
- Правила приема в ДЮСШ по парусному спорту;
- Положение о проведении контрольно-переводных нормативов ДЮСШ по парусному спорту;
- Положение о порядке проведения аттестации педагогических работников ДЮСШ по парусному спорту на соответствие занимаемой должности;
- Порядок оформления возникновения и прекращения отношений между Учреждением и обучающимися;
- Положение о правилах внутреннего распорядка обучающихся;
- Положение о правилах перевода, восстановления и отчисления обучающихся;
- Положение об организации обучения по индивидуальному плану, в том числе ускоренному обучению;

## 2. Основная деятельность школы

МБУ ДО «ДЮСШ по парусному спорту» разработала свои образовательные программы с учетом запросов детей, потребностей семьи, специфики видов спорта, материально-технического, финансового обеспечения, особенностей и традиций МБУ ДО «ДЮСШ по парусному спорту»:

- программами определяются форма и методы работы по формированию у воспитанников здорового образа жизни, развитие физических, интеллектуальных и нравственных способностей, продолжительность обучения, начало и окончание учебного года. МБУ ДО «ДЮСШ по парусному спорту» осуществляет набор по дополнительным образовательным программам по парусному спорту;
- организация и проведение поэтапного, многолетнего тренировочного процесса в соответствии с Уставом;
- организация работы с детьми в течение календарного года, реализуя модель непрерывного дополнительного образования;
- участие в муниципальных, региональных, всероссийских и международных соревнованиях;
- школа работает по графику шестидневной рабочей недели. Продолжительность занятий регламентируется возрастными особенностями учащихся, этапом подготовки и составляет от 45 минут до 4-х академических часов на открытом воздухе. Количество учебных групп, нагрузка тренеров-преподавателей устанавливаются администрацией школы, в зависимости от условий и объема финансирования.

При поступлении в школу подается заявление родителей (законных представителей) и медицинское заключение врача – педиатра поликлиники.

- основными показателями работы школы являются данные о состоянии здоровья физической подготовленности учащихся, учитываемые ежегодно, сохранение контингента, выполнение учебных программ, количество охваченных занятиями физической культурой и спортом;
- критериями оценки деятельности школы на этапах многолетней подготовки являются:

А) на начальном этапе:

- стабильность состава обучающихся. Уровень потенциальных возможностей обучающихся в парусном виде спорта;
- динамика роста индивидуальных показателей физической подготовленности обучающихся;
- уровень освоения основ техники в парусном виде спорта.

Б) на тренировочном этапе:

- состояние здоровья, уровень физической подготовленности обучающихся;
- динамика роста уровня специальной физической и технико-тактической подготовленности обучающихся в соответствии с индивидуальными особенностями;
- уровень освоения объемов учебно-тренировочных нагрузок, предусмотренных программой спортивной подготовки по парусному виду спорта;

-выполнение нормативов массовых спортивных разрядов.

Занятия в школе проводятся по разработанной образовательной программе дополнительного образования, и принятой на педагогическом совете школы на основе примерной (типовой) программы по парусному спорту, допущенной (утвержденной) Федеральным органом управления в сфере физической культуры.

- тренировочные занятия проводятся в соответствии с годовым учебным планом, рассчитанным на 45 недель учебно-тренировочных занятий;

- утверждение контингента учащихся производится приказом администрации школы ежегодно до 15 октября;

- на начальный этап подготовки зачисляются дети, не имеющие медицинских противопоказаний;

- на тренировочный этап зачисляются практически здоровые обучающиеся, пришедшие необходимой подготовке на этапе начальной подготовки не менее одного года, при условии выполнения ими контрольных нормативов по общей и специальной физической подготовке, установленных учебными программами;

- перевод обучающихся (в т.ч. досрочно) в группу следующего года обучения или на этап спортивной подготовки проводится решением тренерского совета на основании стажа занятий, выполнения контрольных нормативов общей и специальной физической подготовки, а так же заключения медицинского работника;

- наполняемость учебных групп и объем тренировочной нагрузки определяется с учетом техники безопасности и в соответствии с учебной программой;

- расписание занятий (тренировок) составляется администрацией школы по представлению тренера – преподавателя в целях установления более благоприятного режима тренировок, отдыха обучающихся, обучения их в общеобразовательных и других учреждениях с учетом возрастных особенностей детей и установленных санитарно-гигиенических норм;

В целях предупреждения нарушения здоровья у обучающихся школы осуществляются:

А) медицинское обследование не менее одного раз в год;

Б) дополнительные медицинские осмотры перед участием в соревнованиях, после болезни или травмы;

Управление спортивной школой осуществляется директором. Структура системы управления школы определена с учетом решения задач текущего и перспективного развития. ДЮСШ по парусному спорту представляет собой взаимосвязанную и взаимодействующую цепочку (директор – его заместители – тренеры-преподаватели – обучающиеся), что позволяет достаточно оперативно принимать решения на всех уровнях, получать обратную информацию об их выполнении.

Административная структура (директор, заместители директора по УЧ и АХЧ, главный инженер) тесным образом связана с органами самоуправления (общее собрание трудового коллектива, педагогический совет, тренерский совет), что способствует более полному и четкому распределению управленческих функций. Общее собрание трудового коллектива совместно с председателем совета трудового коллектива рассматривает и принимает решения по наиболее важным вопросам его деятельности (перспективам развития, улучшению материально-технической базы, распределению внебюджетных средств), организует обслуживание проектов Устава, согласует локальные акты. Общее собрание трудового коллектива также принимает Правила внутреннего трудового распорядка, Устав Учреждения.

На заседаниях педагогического совета школы утверждаются планы методической работы. Рассматриваются вопросы, связанные с разработкой программ, организацией и обсуждением тренировочного процесса, изучением и возможной рекомендацией к использованию вновь предлагаемых методик обучения, форм и методов контроля физического состояния обучающихся. Различных тестовых материалов (контрольно-переводные нормативы), рецензированием методических разработок тренеров-преподавателей и др.

### 3. Состав обучающихся

Количество мальчиков и девочек в ДЮСШ по парусному спорту

Учебный год	Кол-во детей	Мальчиков	%	Девочек	%
2017	194	150	77	44	23

Возрастная характеристика детского коллектива

Учебный год	Кол-во детей	8-11 лет		12-15 лет		16-17 лет		Старше 17 лет	
		Кол-во	%	Кол-во	%	Кол-во	%	Кол-во	%
2017	194	67	35	117	60	10	5	0	0

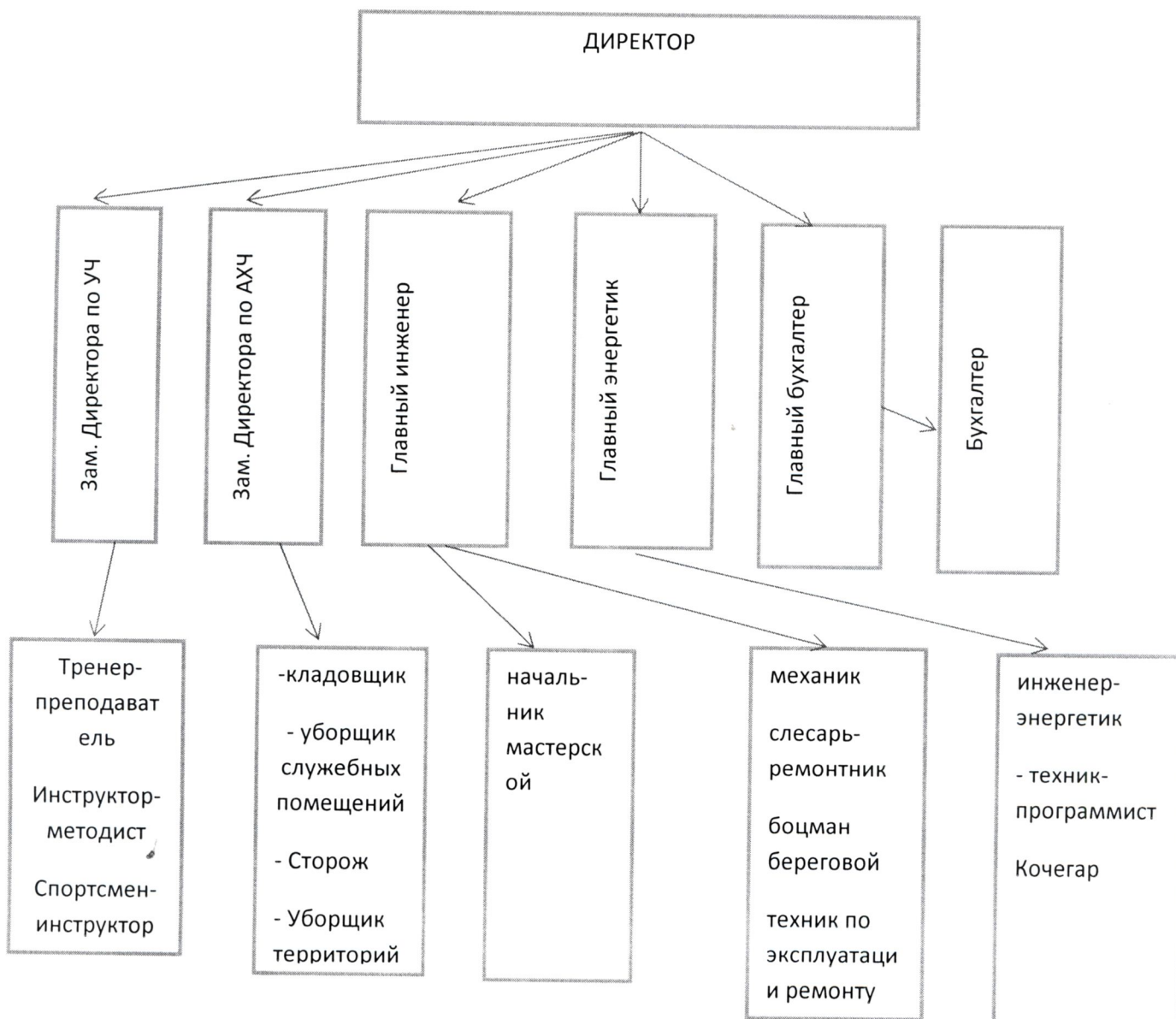
Показатели образовательной деятельности

Показатели	Единица измерения
Численность обучающихся, обучающихся по образовательным программам по договорам об оказании платных образовательных услуг	отсутствуют
Численность обучающихся, занимающихся в двух и более секциях	отсутствуют
Численность обучающихся, с применением дистанционных технологий, электронного обучения	отсутствуют
Численность обучающихся, по образовательным программам для детей с выдающимися способностями	отсутствуют
Численность обучающихся, по образовательным программам, направленным на работу с детьми с особыми потребностями в образовании	отсутствуют
Численность обучающихся, занимающихся учебно-исследовательской, проектной деятельностью	отсутствуют
Численность обучающихся, принявших участие в массовых мероприятиях (конкурсы, соревнования) в том числе: - на муниципальном уровне - на региональном уровне - на межрегиональном уровне - на федеральном уровне - на международном уровне	435 чел. 35 чел. - 16 чел. 13 чел.
Численность обучающихся – победителей и призеров массовых мероприятий, в том числе: - на муниципальном уровне - на региональном уровне - на межрегиональном уровне - на федеральном уровне - на международном уровне	153 чел. 19 чел. - 2 чел. 2 чел.
Количество массовых мероприятий проведенных образовательной организацией, в том числе: - на муниципальном уровне - на региональном уровне - на межрегиональном уровне - на федеральном уровне - на международном уровне	2

### 4. Структура управления ДЮСШ по парусному спорту

Управление ДЮСШ по парусному спорту строится на принципах единоначалия и самоуправления. Учреждение возглавляет руководитель – директор, назначаемый на эту должность Учредителем. Директор действует на основании законодательства Российской Федерации, нормативных правовых актов администрации города Нижнего Новгорода, Устава МБУ ДО «ДЮСШ по парусному спорту».

**Общая организационная структура в графическом виде  
МБУ ДО «ДЮСШ по парусному спорту»**



**II. Условия реализации образовательной программы**

Режим работы учреждения:

Школа работает по графику шестидневной рабочей недели. Режим работы учреждения с 8.00. до 20.00. Продолжительность занятий регламентируется возрастными особенностями учащихся, этапом подготовки и составляет от 45 минут до 4-х академических часов на открытом воздухе. Количество учебных групп, нагрузка тренеров-преподавателей устанавливаются администрацией школы, в зависимости от условий и объема финансирования.

### III. Ресурсное обеспечение образовательного процесса.

#### 1. Кадровое обеспечение

№	Показатели	Единица измерения
1.	Директор Зам.директора по УЧ Зам.директора по АХЧ Главный инженер Главный энергетик Тренеры-преподаватели Инструкторы-методисты Спортсмен-инструктор Всего:	1 1 1 1 1 7 3 1 16
2.	Общая численность педагогических работников	10
3.	Численность педагогических работников имеющих высшее образование	9
4.	Численность педагогических работников, имеющих высшее образование педагогической направленности	-
5.	Численность педагогических работников имеющих среднее профессиональное образование	1
6.	Численность педагогических работников, имеющих среднее профессиональное образование педагогической направленности	-
7.	Численность педагогических работников, которым по результатам аттестации присвоена квалификационная категория: - высшая - первая	-
8.	Численность педагогических работников педагогический стаж работы, которых составляет: - до 5 лет - от 5 до 10 лет - от 10 до 20 лет -от 20 лет до 30 лет - свыше 30 лет	4 3 1 1 1
9.	Численность педагогических работников в возрасте до 30 лет	1
10.	Численность педагогических работников в возрасте от 55 лет	2
11.	Численность педагогических и административно-хозяйственных работников, прошедших за последние 5 лет повышение квалификации/ профессиональную переподготовку по профилю педагогической деятельности или иной осуществляемой в образовательной организации деятельности.	2
12.	Численность специалистов, обеспечивающих методическую деятельность образовательной организации	3
13.	Количество публикаций, подготовленных педагогическими работниками : - за 3 года - за отчетный год	-
14.	Наличие системы психолого-педагогической поддержки одаренных детей	-

Базовое образование и его содержание у большей части штатных преподавателей позволяет им проводить теоретические и практические занятия, определяемые их учебной нагрузкой.

Аттестация педагогических кадров ДЮСШ по парусному спорту проводится в соответствии с «Положением об аттестации руководителей, тренеров-преподавателей и специалистов ДЮСШ по парусному спорту».

По результативности работы тренеры-преподаватели награждаются и поощряются благодарностями, грамотами, премиями.



## 2. Материально-техническая база.

Для успешного осуществления образовательного процесса в спортивной школе имеется:

### Материально-техническая база:

❖	Тренажерный зал - 1
❖	Класс – 2
❖	Малый зал - 1
❖	Методический кабинет – 1
❖	Кабинет директора – 1
❖	Раздевалка – 2
❖	Кабинеты для административно-хозяйственного персонала – 4

### Технические средства обучения:

❖	Компьютер – 3 шт
❖	Ноутбук – 2 шт
❖	Принтер – 5 шт
❖	Телевизор – 2 шт
❖	Музыкальный центр – 1 шт
❖	Генераторная установка – 1 шт.
❖	Видеокамера цифровая – 1 шт.
❖	Экран – 1 шт.
❖	Проектор – 1 шт.
❖	Акустическая система в комплекте 6 единиц – 1 шт.
❖	Колонки – 2 шт
❖	Методическая литература - книги
❖	Грузовик (ГАЗ-53) – 1 шт
❖	Снегоуборочная машина – 1 шт
❖	Бензокоса – 1 шт
❖	Дрель – 4 шт.
❖	Лобзик – 3 шт.
❖	Бензопила - 1 шт.
❖	Рубанок – 1 шт.
❖	Мотопомпа – 1 шт.
❖	Радиатор масляный – 4 шт.
❖	Водонагреватель – 2 шт.
❖	Водный диспенсер – 1 шт.
❖	Холодильник – 1 шт.
❖	Пылесос – 2 шт.
❖	Сейф – 1 шт.
❖	Телега транспортировочная – 3 шт.
❖	Машина шлифовальная – 4 шт.
❖	Аппарат сварочный – 1 шт.
❖	Перфоратор – 1 шт.
❖	Бормашинка – 1 шт.
❖	Крейсерская яхта – 7 шт.
❖	Катер – 1 шт.
❖	Лодка – 3шт.
❖	Детские швертботы – 61 шт.
❖	Прицеп – 3 шт.
❖	Пристань плавучая – 3 шт.
❖	Парусная доска – 2 шт.
❖	Парус – 18 шт.

Учебно-тренировочные помещения для тренировок оборудованы спортивным инвентарем и оборудованием. Учащиеся ДЮСШ по парусному спорту частично экипированы для участия в соревнованиях.

Тренировочные занятия и спортивно-массовые мероприятия проводятся в соответствии с правилами и нормами СанПиНа, с соблюдением правил по ТБ. Тепловой режим, освещенность,

требования к оборудованию рабочих мест, организация режима труда и отдыха тренеров-преподавателей и учащихся выдерживается в пределах нормы требований СанПиНа. Проверка знаний и правил ТБ, планов эвакуации тренеров-преподавателей и учащихся проводится ежегодно. Ежегодно с целью организации противопожарной профилактики проводится обучение персонала и учащихся ДЮСШ по парусному спорту действиям по предупреждению пожара, а также учебная эвакуация работников и учащихся спортсменов ДЮСШ по парусному спорту.

### Материально-техническое обеспечение образовательного процесса

Укрепление и сохранение материально-технической базы – одно из определяющих условий для реализации вышеуказанных образовательных направлений в детско-юношеской спортивной школе.

Деятельность ДЮСШ по парусному спорту финансируется за счет средств бюджета администрации города Нижнего Новгорода. Годовой бюджет в 2017 году составил:

Наименование направлений расходов средств бюджета	Сумма
Расходы всего	11 601,27
в том числе:	
заработная плата	9 826,1
проведение спортивных мероприятий	40,9
приобретение спортивного инвентаря и оборудования	0,00
на содержание спортивных сооружений	311,5

Ежегодно при утверждении сметы расходов на очередной финансовый год учитываются не только запросы (потенциальные затраты) учреждения, но и возможности муниципального бюджета.

Заключение: Материально-техническая база позволяет спортивной школе осуществлять учебно-воспитательную деятельность в соответствии с государственными нормативными требованиями к учреждению дополнительного образования детей спортивной направленности.

Однако состояние материальной базы не дает возможности в более полном объеме привлечь детей к занятиям wybranными видами спорта и достижению высоких результатов.

## IV. Содержание образования.

### 1. Образовательная деятельность (образовательные программы учреждения)

Содержание образовательного процесса в ДЮСШ по парусному спорту определяется учебным планом и образовательными программами по парусному спорту (общеразвивающей и предпрофессиональной)

Обучение в школе осуществляется на следующих этапах подготовки:

- спортивно-оздоровительном;
- начальном;
- учебно-тренировочном.

Программный материал объединен в целостную систему многолетней спортивной подготовки и решает следующие основные задачи:

- организация тренировочного и воспитательного процесса, направленного на привлечение учащихся к систематическим занятиям физической культурой и спортом, формирование у них здорового образа жизни, развитие физических, интеллектуальных и нравственных способностей, достижение уровня спортивных результатов сообразно способностям.
- основными показателями работы школы являются данные о состоянии здоровья физической подготовленности учащихся, учитываемые ежегодно, сохранение контингента, выполнение учебных программ, количество охваченных занятиями физической культурой и спортом;

## 2. Основные достижения обучающихся последнего года.

### Экспертиза выполнения разрядов учащимися ДЮСШ по парусному спорту

Годы:	2016	2017	Динамика
КМС	1 / 0,5%	-	
Спортсмены 1 разряда	-	-	
Спортсмены массовых разрядов	80 / 41%	104 / 54%	Положительная
Всего обучающихся:	196	194	Стабильная

*Примечание:* % высчитывается от общего количества детей в школе.

### Результаты учащихся ДЮСШ по парусному спорту на соревнованиях

В 2017 учебном году воспитанники ДЮСШ по парусному спорту приняли участие:

№	Кол-во уча-ся	муниципальные	региональные	межрегиональные	федеральные	международные	итого
1	194	435	35	-	16	13	499

### Численность/удельный вес численности обучающихся, принявших участие в спортивно-массовых мероприятиях:

- муниципальный уровень – 435/ 224%
- региональный уровень – 35/ 18%
- межрегиональный уровень –
- федеральный уровень – 16/ 8%
- международный уровень – 13/ 7%

### Численность/удельный вес численности обучающихся, победителей и призеров спортивно-массовых мероприятиях:

- муниципальный уровень – 153/ 79%
- региональный уровень – 19/ 10%
- межрегиональный уровень –
- федеральный уровень – 2/ 1%
- международный уровень – 2/ 1%

### Количество массовых мероприятий, проведенных ДЮСШ по парусному спорту:

- муниципальный уровень – 2
- региональный уровень – 0
- межрегиональный уровень – 0
- федеральный уровень – 0
- международный уровень – 0

*Заключение:* хорошие результаты учащихся спортивной школы в соревнованиях различного уровня и результаты присвоения спортивных разрядов свидетельствуют об успешной реализации дополнительных общеразвивающей и предпрофессиональной программ ДЮСШ по парусному спорту.

## 3. Основные направления развития образовательного учреждения в ближайшей перспективе.

В связи с новым пакетом документов, а именно законов, приказов, постановлений в области физической культуры и спорта в Российской Федерации, 2018 год будет продолжаться являться переходным в ДЮСШ по приведению в соответствие всех нормативных документов и локальных актов Учреждения.

Учебный процесс в ДЮСШ будет строиться в соответствии с локальными актами Учреждения.

Планируется обучение детей парусному спорту по двум дополнительным образовательным программам: общеразвивающей и предпрофессиональной.

Основные проблемы ДЮСШ по парусному спорту:

Основной проблемой школы является нехватка новой и современной материальной части. Заниматься с этой проблемой в настоящее время проблематично, так как результат выступления спортсмена на соревнованиях по парусному спорту зависит не только от его физических качеств, от умения управлять лодкой, но и от современной материальной части. Поэтому остается актуальной на сегодняшний день финансовая ситуация. Вследствие недостаточного финансирования спортивная школа не имеет возможности приобретать в достаточном количестве необходимой для нормального функционирования рабочего процесса спортивный инвентарь и спортивное оборудование. Календарь спортивных мероприятий, к сожалению, в последние годы выполняется не полностью. Это связано с тем, что не хватает финансирования. И это, конечно, не может не сказаться на результатах спортсменов, а им необходимо участвовать в значительно большем количестве соревнований. Это нужно, как для приобретения соревновательного опыта, так и для выполнения разрядных нормативов. Детский спорт всегда требовал высоких финансовых затрат. И даже при достаточно хорошей обеспеченности спортивным инвентарем и оборудованием, учреждение нуждается в ежегодном финансировании для приобретения нового и ремонта старого оборудования, для покупки нового инвентаря, для обеспечения проезда и проживания на соревнованиях. Необходимо также увеличение финансирования мероприятий по повышению квалификации и обмена опытом тренеров-преподавателей.

**Рекомендации по результатам самообследования:**

По качеству подготовки обучающихся:

- продолжить работу по совершенствованию системы контроля качества спортивной подготовки обучающихся, на основе анализа эффективности использования отдельных ее элементов в учебном процессе;

По кадровому потенциалу:

- способствовать сохранению кадрового потенциала учреждения, привлечению к преподавательской деятельности молодых специалистов;
- продолжить работу по совершенствованию методов формирования профессионального мастерства начинающих тренеров-преподавателей.

По воспитательной работе:

- продолжить работу по разнообразию форм воспитательной работы во время проведения спортивно-массовых мероприятий в дни школьных каникул.

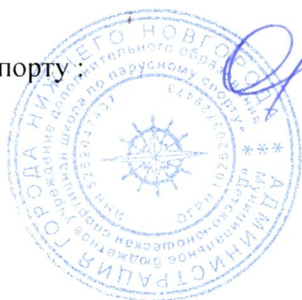
По материально-технической базе:

- продолжить работу по оснащению спортивным инвентарем и оборудованием спортивной школы.

**Выводы:**

1. Программа школы разработана в соответствии с Законом РФ «Об образовании в Российской Федерации», а также в соответствии с нормативно-правовыми документами и рекомендациями по вопросам организации дополнительного образования детей.
2. Качество подготовки обучающихся соответствует нормативно-правовым основам, регулирующим деятельность учреждений дополнительного образования физкультурно-спортивной направленности.
3. Условия реализации образовательного процесса являются достаточными для привлечения учащихся-спортсменов к систематическим занятиям физической культурой и спортом и для подготовки спортсменов-разрядников по парусному спорту.

Директор ДЮСШ по парусному спорту:



Н.Н. Осокина