



**АДМИНИСТРАЦИЯ ГОРОДА НИЖНЕГО НОВГОРОДА  
Департамент по спорту и молодежной политике**

Муниципальное бюджетное учреждение дополнительного образования  
«Детско-юношеская спортивная школа по парусному спорту»  
603104, г. Нижний Новгород, п. Слуда, д. 24, тел. (831) 465-91-39

**О Т Ч Ё Т  
О САМООБСЛЕДОВАНИИ**

**Муниципального бюджетного учреждения  
дополнительного образования «Детско-юношеская  
спортивная школа по парусному спорту»**

Рассмотрено и принято решением  
педагогического совета

от 28.03.2017

протокол № 2

Директор МБУ ДО «ДЮСШ по парусному спорту»:  
Осокина Наталья Николаевна

Нижний Новгород  
2017 год

Основанием для проведения самообследования является:

Федеральный закон от 29.12.2012г. №273-ФЗ «Об образовании в Российской Федерации». Самообследование МБУ ДО «ДЮСШ по парусному спорту» проводилось в соответствии с приказом министерства образования и науки РФ от 14.06.2013г. № 462 «Об утверждении Порядка проведения самообследования образовательной организации и Приказа Минобрнауки России от 10.12.13г. № 1324 «об утверждении показателей деятельности образовательной организации, подлежащей самообследованию».

В ходе составления отчета по самообследованию МБУ ДО «ДЮСШ по парусному спорту» проведен анализ содержания, уровня и качества подготовки обучающихся по дополнительной предпрофессиональной программе по парусному спорту, организационно-правовая документация, учебные планы и программы, учебно-методическое и материальное обеспечение специальностей, материалы о кадровом и материально-техническом обеспечении.

## **I. Общая характеристика образовательного учреждения и условий его функционирования.**

### **1. Общие сведения об образовательном учреждении**

1. Полное наименование учреждения Муниципальное бюджетное учреждение дополнительного образования «Детско-юношеская спортивная школа по парусному спорту»  
сокращенное наименование: МБУ ДО «ДЮСШ по парусному спорту»
2. Тип учреждения – бюджетное.
3. МБУ ДО «ДЮСШ по парусному спорту» имеет лицензию на осуществление образовательной деятельности. Учреждение имеет право оказывать образовательные услуги по реализации образовательных программ по подвидам дополнительного образования: дополнительное образование детей и взрослых  
№ 170 от 05.02.2016г.  
Срок действия лицензии БЕССРОЧНО
4. Контакты 603104, город Нижний Новгород, пос. Слуда, д. 24, МБУ ДО «ДЮСШ по парусному спорту»  
телефон 8 (831)465-91-39  
E-mail- sluda2@yandex.ru  
Сайт – <http://sailingschol.ucoz.ru>
5. Фактический адрес, 603104, город Нижний Новгород, пос. Слуда, д. 24, МБУ ДО «ДЮСШ по парусному спорту»
6. Учредителем и собственником имущества учреждения является муниципальное образование городской округ «город Нижний Новгород».
7. Устав учреждения.  
Утвержден приказом департамента по спорту и молодежной политике администрации города Нижнего Новгорода №259 от 10.09.2015г.
8. Филиалов, представительств учреждение не имеет.
9. МБУ ДО «ДЮСШ по парусному спорту» имеет 1 объект:  
Здание спортшколы находится по адресу: город Нижний Новгород, пос. Слуда, 24.  
МБУ ДО «ДЮСШ по парусному спорту» включает в себя двухэтажное административное здание, где расположены административные помещения для административно-хозяйственного персонала и помещения для занятия детей.

МБУ ДО «ДЮСШ по парусному спорту» является юридическим лицом, имеет самостоятельный баланс, обособленное имущество, лицевые счета, открытые в территориальных органах Федерального казначейства и в департаменте финансов администрации города Нижнего Новгорода, круглую печать со своим полным наименованием.

В своей деятельности МБУ ДО «ДЮСШ по парусному спорту» города Нижнего Новгорода руководствуется следующими нормативно-правовыми документами:

- Конституцией Российской Федерации;
- Федеральным законом от 29.12.2012г. № 273-ФЗ «Об Образовании в Российской Федерации»;
- Федеральным законом от 04.12.2007г. № 329-ФЗ (ред. от 23.06.2014г.) «О физической культуре и спорте в Российской Федерации»;
- Конвенцией о правах ребенка;
- Законом РФ «Об основах охраны труда в Российской Федерации»;
- Методическими рекомендациями по организации спортивной подготовки в РФ (письмо Министерства спорта Российской Федерации от 12.05.2014г. ВМ-04-10 2554 «О направлении Методических рекомендаций по организации спортивной подготовки в Российской Федерации)
- Рядом приказов Минобрнауки, Минспорта, Минтруда России;
- Уставом МБУ ДО «ДЮСШ по парусному спорту»;
- Дополнительной общеразвивающей программой в области физической культуры и парусного спорта, разработанная и утвержденная на педагогическом совете;
- Дополнительной общеобразовательной программой в области физической культуры и парусного спорта – дополнительной предпрофессиональной программой по парусному спорту, разработанная и утвержденная на педагогическом совете на основе типовой примерной программы по парусному спорту, допущенной государственным комитетом РФ по физической культуре и спорту;

МБУ ДО «ДЮСШ по парусному спорту» несет ответственность перед Учредителем, а также перед родителями (законными представителями) занимающихся, за реализацию поставленных задач, соответствие применяемых форм и методов деятельности, охрану жизни и здоровья обучающихся.

Документами, регламентирующими деятельность спортивной школы, являются:

- Устав школы;
- Правила внутреннего трудового распорядка;
- Инструкции по охране труда на рабочих местах;
- Должностные инструкции для работников школы;
- Годовой план работы школы;
- План комплектования школы;
- Календарный план спортивно-массовых мероприятий и проведения контрольных нормативов;
- План график распределения учебных часов на учебный год по годам обучения;
- Протоколы соревнований, выполнения контрольных и выпускных нормативов;
- Расписание тренировочных занятий;
- Журналы учета учебно-тренировочной работы тренеров преподавателей;
- Приказы по основной деятельности, по личному составу учащихся, по личному составу работников, о присвоении спортивных разрядов;
- Книга учета движения трудовых книжек;
- Тарификационные списки;
- Штатное расписание школы;
- Личные дела работников школы;
- Протоколы педагогических и тренерских советов;
- Годовые отчеты по установленной форме;
- Технический паспорт объектов;
- Материалы по аттестации руководящих и тренерских кадров;
- Образовательные программы;
- Положения о педагогическом, тренерском советах;
- Положение о внутришкольном контроле;
- Списки спортсменов-учащихся;
- Заявления и личные карточки обучающихся;
- Положение о защите персональных данных работников ДЮСШ по парусному спорту;

- Положение об оплате труда работников ДЮСШ по парусному спорту;
- Положение об охране труда и технике безопасности ДЮСШ по парусному спорту;
- Положение о комиссии по урегулированию споров между участниками образовательных отношений;
- Положение о сайте ДЮСШ по парусному спорту;
- Правила приема в ДЮСШ по парусному спорту;
- Положение о проведении контрольно-переводных нормативов ДЮСШ по парусному спорту;
- Положение о порядке проведения аттестации педагогических работников ДЮСШ по парусному спорту на соответствие занимаемой должности;
- Порядок оформления возникновения и прекращения отношений между Учреждением и обучающимися;
- Положение о правилах внутреннего распорядка обучающихся;
- Положение о правилах перевода, восстановления и отчисления обучающихся;
- Положение об организации обучения по индивидуальному плану, в том числе ускоренному обучению;

## 2. Основная деятельность школы

МБУ ДО «ДЮСШ по парусному спорту» разработала свои образовательные программы с учетом запросов детей, потребностей семьи, специфики видов спорта, материально-технического, финансового обеспечения, особенностей и традиций МБУ ДО «ДЮСШ по парусному спорту»:

- программами определяются форма и методы работы по формированию у воспитанников здорового образа жизни, развитие физических, интеллектуальных и нравственных способностей, продолжительность обучения, начало и окончание учебного года. МБУ ДО «ДЮСШ по парусному спорту» осуществляет набор по дополнительным образовательным программам по парусному спорту;

-организация и проведение поэтапного, многолетнего тренировочного процесса в соответствии с Уставом;

-организация работы с детьми в течение календарного года, реализуя модель непрерывного дополнительного образования;

-участие в муниципальных, региональных, всероссийских и международных соревнованиях;

-школа работает по графику шестидневной рабочей недели. Продолжительность занятий регламентируется возрастными особенностями учащихся, этапом подготовки и составляет от 45 минут до 4-х академических часов на открытом воздухе. Количество учебных групп, нагрузка тренеров-преподавателей устанавливаются администрацией школы, в зависимости от условий и объема финансирования.

При поступлении в школу подается заявление родителей (законных представителей) и медицинское заключение врача – педиатра поликлиники.

-основными показателями работы школы являются данные о состоянии здоровья физической подготовленности учащихся, учитываемые ежегодно, сохранение контингента, выполнение учебных программ, количество охваченных занятиями физической культурой и спортом;

-критериями оценки деятельности школы на этапах многолетней подготовки являются:

А) на начальном этапе:

-стабильность состава обучающихся. Уровень потенциальных возможностей обучающихся в парусном виде спорта;

-динамика роста индивидуальных показателей физической подготовленности обучающихся;

-уровень освоения основ техники в парусном виде спорта.

Б) на тренировочном этапе:

-состояние здоровья, уровень физической подготовленности обучающихся;

-динамика роста уровня специальной физической и технико-тактической подготовленности обучающихся в соответствии с индивидуальными особенностями;

-уровень освоения объемов учебно-тренировочных нагрузок, предусмотренных программой спортивной подготовки по парусному виду спорта;

-выполнение нормативов массовых спортивных разрядов.

Занятия в школе проводятся по разработанной образовательной программе дополнительного образования, и принятой на педагогическом совете школы на основе примерной (типовой) программы по парусному спорту, допущенной (утвержденной) Федеральным органом управления в сфере физической культуры.

- тренировочные занятия проводятся в соответствии с годовым учебным планом, рассчитанным на 45 недель учебно-тренировочных занятий;

- утверждение контингента учащихся производится приказом администрации школы ежегодно до 15 октября;

- на начальный этап подготовки зачисляются дети, не имеющие медицинских противопоказаний;

- на тренировочный этап зачисляются практически здоровые обучающиеся, пришедшие необходимую подготовку на этапе начальной подготовки не менее одного года, при условии выполнения ими контрольных нормативов по общей и специальной физической подготовке, установленных учебными программами;

- перевод обучающихся (в т.ч. досрочно) в группу следующего года обучения или на этап спортивной подготовки проводится решением педагогического совета на основании стажа занятий, выполнения контрольных нормативов общей и специальной физической подготовки, а так же заключения медицинского работника;

- наполняемость учебных групп и объем тренировочной нагрузки определяется с учетом техники безопасности и в соответствии с учебной программой;

- расписание занятий (тренировок) составляется администрацией школы по представлению тренера – преподавателя в целях установления более благоприятного режима тренировок, отдыха обучающихся, обучения их в общеобразовательных и других учреждениях с учетом возрастных особенностей детей и установленных санитарно-гигиенических норм;

В целях предупреждения нарушения здоровья у обучающихся школы осуществляются:

А) медицинское обследование не менее одного раз в год;

Б) дополнительные медицинские осмотры перед участием в соревнованиях, после болезни или травмы;

Управление спортивной школой осуществляется директором. Структура системы управления школы определена с учетом решения задач текущего и перспективного развития. ДЮСШ по парусному спорту представляет собой взаимосвязанную и взаимодействующую цепочку (директор – его заместители – тренеры-преподаватели – обучающиеся), что позволяет достаточно оперативно принимать решения на всех уровнях, получать обратную информацию об их выполнении.

Административная структура (директор, заместители директора по УЧ и АХЧ, главный инженер) тесным образом связана с органами самоуправления (общее собрание трудового коллектива, педагогический совет, тренерский совет), что способствует более полному и четкому распределению управленческих функций. Общее собрание трудового коллектива совместно с председателем совета трудового коллектива рассматривает и принимает решения по наиболее важным вопросам его деятельности (перспективам развития, улучшению материально-технической базы, распределению внебюджетных средств), организует обслуживание проектов Устава и вносит предложения по внесению изменений в Устав, согласует локальные акты. Общее собрание трудового коллектива также принимает Правила внутреннего трудового распорядка, Устав Учреждения.

На заседаниях педагогического совета школы утверждаются планы методической работы. Рассматриваются вопросы, связанные с разработкой программ, организацией и обсуждением тренировочного процесса, изучением и возможной рекомендацией к использованию вновь предлагаемых методик обучения, форм и методов контроля физического состояния обучающихся. Различных тестовых материалов (контрольно-переводные нормативы), рецензированием методических разработок тренеров-преподавателей и др.

### 3. Состав обучающихся

Количество мальчиков и девочек в ДЮСШ по парусному спорту

Учебный год	Кол-во детей	Мальчиков	%	Девочек	%
2016	196	146	74	50	26

Возрастная характеристика детского коллектива

Учебный год	Кол-во детей	9-11 лет		12-15 лет		16-17 лет		Старше 17 лет	
		Кол-во	%	Кол-во	%	Кол-во	%	Кол-во	%
2016	196	71	36	102	52	17	9	6	3

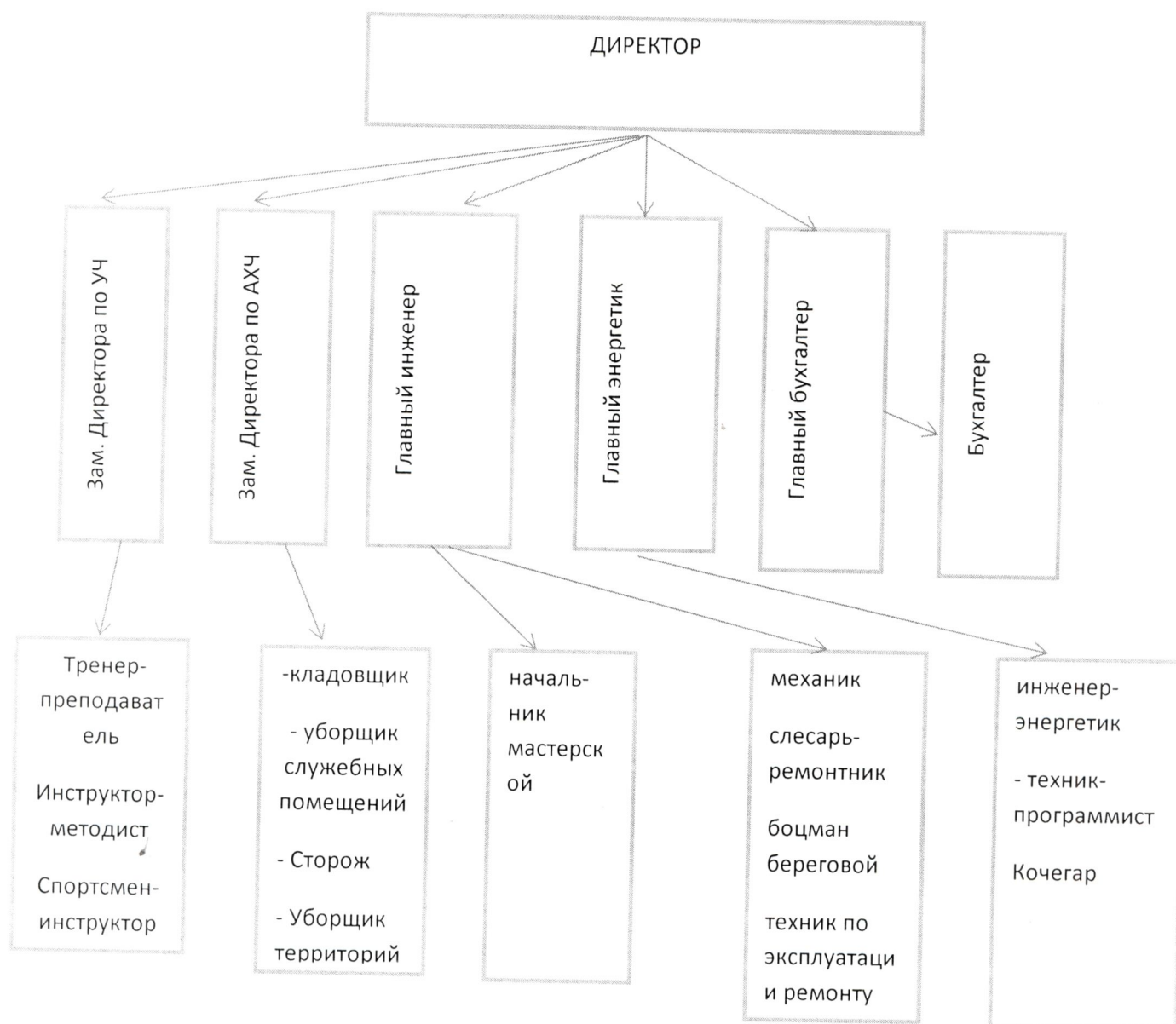
Показатели образовательной деятельности

Показатели	Единица измерения
Численность обучающихся, обучающихся по образовательным программам по договорам об оказании платных образовательных услуг	отсутствуют
Численность обучающихся, занимающихся в двух и более секциях	отсутствуют
Численность обучающихся, с применением дистанционных технологий, электронного обучения	отсутствуют
Численность обучающихся, по образовательным программам для детей с выдающимися способностями	отсутствуют
Численность обучающихся, по образовательным программам, направленным на работу с детьми с особыми потребностями в образовании	отсутствуют
Численность обучающихся, занимающихся учебно-исследовательской, проектной деятельностью	отсутствуют
Численность обучающихся, принявших участие в массовых мероприятиях (конкурсы, соревнования) в том числе: - на муниципальном уровне - на региональном уровне - на межрегиональном уровне - на федеральном уровне - на международном уровне	370 чел. 38 чел. 13 чел.
Численность обучающихся – победителей и призеров массовых мероприятий, в том числе: - на муниципальном уровне - на региональном уровне - на межрегиональном уровне - на федеральном уровне - на международном уровне	86 чел. 18 чел. 1 чел.
Количество массовых мероприятий проведенных образовательной организацией, в том числе: - на муниципальном уровне - на региональном уровне - на межрегиональном уровне - на федеральном уровне - на международном уровне	2

### 4. Структура управления ДЮСШ по парусному спорту

Управление ДЮСШ по парусному спорту строится на принципах единоначалия и самоуправления. Учреждение возглавляет руководитель – директор, назначаемый на эту должность Учредителем. Директор действует на основании законодательства Российской Федерации, нормативных правовых актов администрации города Нижнего Новгорода, Устава МБУ ДО «ДЮСШ по парусному спорту».

**Общая организационная структура в графическом виде  
МБУ ДО «ДЮСШ по парусному спорту»**



## II. Условия реализации образовательной программы

Режим работы учреждения:

Школа работает по графику шестидневной рабочей недели. Режим работы учреждения с 8.00. до 20.00. Продолжительность занятий регламентируется возрастными особенностями учащихся, этапом подготовки и составляет от 45 минут до 4-х академических часов на открытом воздухе. Количество учебных групп, нагрузка тренеров-преподавателей устанавливаются администрацией школы, в зависимости от условий и объема финансирования.

## III. Ресурсное обеспечение образовательного процесса.

### 1. Кадровое обеспечение

№	Показатели	Единица измерения
1.	Директор	1

	Зам.директора по УЧ	1
	Зам.директора по АХЧ	1
	Главный инженер	1
	Главный энергетик	1
	Тренеры-преподаватели	5
	Инструкторы-методисты	3
	Спортсмен-инструктор	1
	Всего:	14
2.	Общая численность педагогических работников	8
3.	Численность педагогических работников имеющих высшее образование	7
4.	Численность педагогических работников, имеющих высшее образование педагогической направленности	-
5.	Численность педагогических работников имеющих среднее профессиональное образование	1
6.	Численность педагогических работников, имеющих среднее профессиональное образование педагогической направленности	-
7.	Численность педагогических работников, которым по результатам аттестации присвоена квалификационная категория: - высшая - первая	-
8.	Численность педагогических работников педагогический стаж работы, которых составляет: - до 5 лет - от 5 до 10 лет - от 10 до 20 лет -от 20 лет до 30 лет - свыше 30 лет	4 2 1 - 1
9.	Численность педагогических работников в возрасте до 30 лет	1
10.	Численность педагогических работников в возрасте от 55 лет	2
11.	Численность педагогических и административно-хозяйственных работников, прошедших за последние 5 лет повышение квалификации/ профессиональную переподготовку по профилю педагогической деятельности или иной осуществляемой в образовательной организации деятельности.	3
12.	Численность специалистов, обеспечивающих методическую деятельность образовательной организации	3
13.	Количество публикаций, подготовленных педагогическими работниками : - за 3 года - за отчетный год	-
14.	Наличие системы психолого-педагогической поддержки одаренных детей	-

Базовое образование и его содержание у большей части штатных преподавателей позволяет им проводить теоретические и практические занятия, определяемые их учебной нагрузкой.

Аттестация педагогических кадров ДЮСШ по парусному спорту проводится в соответствии с «Положением об аттестации руководителей, тренеров-преподавателей и специалистов ДЮСШ по парусному спорту». По результативности работы тренеры-преподаватели награждаются и поощряются благодарностями, грамотами, премиями.

## 2. Материально-техническая база.

Для успешного осуществления образовательного процесса в спортивной школе имеется:  
**Материально-техническая база:**

- ❖ Тренажерный зал - 1
- ❖ Класс – 2
- ❖ Малый зал - 1



❖	Методический кабинет – 1
❖	Кабинет директора – 1
❖	Раздевалка – 2
❖	Кабинеты для административно-хозяйственного персонала – 4

**Технические средства обучения:**

❖	Компьютер – 3 шт
❖	Ноутбук – 2 шт
❖	Принтер – 5 шт
❖	Телевизор – 2 шт
❖	Музыкальный центр – 1 шт
❖	Генераторная установка – 1 шт.
❖	Видеокамера цифровая – 1 шт.
❖	Экран – 1 шт.
❖	Проектор – 1 шт.
❖	Акустическая система в комплекте 6 единиц – 1 шт.
❖	Колонки – 2 шт
❖	Методическая литература - книги
❖	Грузовик (ГАЗ-53) – 1 шт
❖	Снегоуборочная машина – 1 шт
❖	Бензокоса – 1 шт
❖	Дрель – 4 шт.
❖	Лобзик – 3 шт.
❖	Бензопила - 1 шт.
❖	Рубанок – 1 шт.
❖	Мотопомпа – 1 шт.
❖	Радиатор масляный – 4 шт.
❖	Водонагреватель – 2 шт.
❖	Водный диспенсер – 1 шт.
❖	Холодильник – 1 шт.
❖	Пылесос – 2 шт.
❖	Сейф – 1 шт.
❖	Телега транспортировочная – 3 шт.
❖	Машина шлифовальная – 4 шт.
❖	Аппарат сварочный – 1 шт.
❖	Перфоратор – 1 шт.
❖	Бормашинка – 1 шт.
❖	Крейсерская яхта – 7 шт.
❖	Катер – 1 шт.
❖	Лодка – 3шт.
❖	Детские швертботы – 61 шт.
❖	Прицеп – 3 шт.
❖	Пристань плавучая – 3 шт.
❖	Парусная доска – 2 шт.
❖	Парус – 18 шт.

Учебно-тренировочные помещения для тренировок оборудованы спортивным инвентарем и оборудованием. Учащиеся ДЮСШ по парусному спорту частично экипированы для участия в соревнованиях.

Тренировочные занятия и спортивно-массовые мероприятия проводятся в соответствии с правилами и нормами СанПиНа, с соблюдением правил по ТБ. Тепловой режим, освещенность, требования к оборудованию рабочих мест, организация режима труда и отдыха тренеров-преподавателей и учащихся выдерживается в пределах нормы требований СанПиНа. Проверка знаний и правил ТБ, планов эвакуации тренеров-преподавателей и учащихся проводится ежегодно. Ежегодно с целью организации противопожарной профилактики проводится обучение персонала и учащихся ДЮСШ по парусному спорту действиям по предупреждению пожара, а также учебная эвакуация работников и учащихся спортсменов ДЮСШ по парусному спорту.

## Материально-техническое обеспечение образовательного процесса

Укрепление и сохранение материально-технической базы – одно из определяющих условий для реализации вышеуказанных образовательных направлений в детско-юношеской спортивной школе.

Деятельность ДЮСШ по парусному спорту финансируется за счет средств бюджета администрации города Нижнего Новгорода. Годовой бюджет в 2016 году составил:

Наименование направлений расходов средств бюджета	Сумма
Расходы всего	11 896,4
в том числе:	
заработная плата	9 603,4
проведение спортивных мероприятий	46,6
приобретение спортивного инвентаря и оборудования	150,0
на содержание спортивных сооружений	304,1

Ежегодно при утверждении сметы расходов на очередной финансовый год учитываются не только запросы (потенциальные затраты) учреждения, но и возможности муниципального бюджета.

Заключение: Материально-техническая база позволяет спортивной школе осуществлять учебно-воспитательную деятельность в соответствии с государственными нормативными требованиями к учреждению дополнительного образования детей спортивной направленности.

Однако состояние материальной базы не дает возможности в более полном объеме привлечь детей к занятиям wybranными видами спорта и достижению высоких результатов.

## IV. Содержание образования.

### 1. Образовательная деятельность (образовательные программы учреждения)

Содержание образовательного процесса в ДЮСШ по парусному спорту определяется учебным планом и образовательными программами по видам спорта.

Обучение в школе осуществляется на следующих этапах подготовки:

-начальном;

-учебно-тренировочном.

Программный материал объединен в целостную систему многолетней спортивной подготовки и решает следующие основные задачи:

-организация тренировочного и воспитательного процесса, направленного на привлечение учащихся к систематическим занятиям физической культурой и спортом, формирование у них здорового образа жизни, развитие физических, интеллектуальных и нравственных способностей, достижение уровня спортивных результатов сообразно способностям.

-основными показателями работы школы являются данные о состоянии здоровья физической подготовленности учащихся, учитываемые ежегодно, сохранение контингента, выполнение учебных программ, количество охваченных занятиями физической культурой и спортом;

### 2. Основные достижения обучающихся последнего года.

Экспертиза выполнения разрядов учащимися ДЮСШ по парусному спорту

Годы:	2015	2016	Динамика
КМС		1 / 0,5%	Положительная
Спортсмены 1 разряда			
Спортсмены массовых разрядов	106 / 48%	80 / 41%	стабильная
Всего обучающихся:	223	196	стабильная

Примечание: % высчитывается от общего количества детей в школе.

## Результаты учащихся ДЮСШ по парусному спорту на соревнованиях

В 2016 учебном году воспитанники ДЮСШ по парусному спорту приняли участие:

№	Кол-во учащихся	муниципальные	региональные	межрегиональные	федеральные	международные	итого
1	196	370	38		13		421

### Численность/удельный вес численности обучающихся, принявших участие в спортивно-массовых мероприятиях:

- муниципальный уровень – 370/189
- региональный уровень – 38/19
- межрегиональный уровень –
- федеральный уровень – 13/7
- международный уровень –

### Численность/удельный вес численности обучающихся, победителей и призеров спортивно-массовых мероприятий:

- муниципальный уровень – 86/ 44
- региональный уровень – 18/ 9
- межрегиональный уровень –
- федеральный уровень – 1/ 0,5
- международный уровень –

### Количество массовых мероприятий, проведенных ДЮСШ по парусному спорту:

- муниципальный уровень – 2
- региональный уровень – 0
- межрегиональный уровень – 0
- федеральный уровень – 0
- международный уровень – 0

Заключение: хорошие результаты учащихся спортивной школы в соревнованиях различного уровня и результаты присвоения спортивных разрядов свидетельствуют об успешной реализации дополнительной образовательной программы ДЮСШ по парусному спорту.

### **3. Основные направления развития образовательного учреждения в ближайшей перспективе.**

В связи с новым пакетом документов, а именно законов, приказов, постановлений в области физической культуры и спорта в Российской Федерации, 2017 год будет являться переходным в ДЮСШ по приведению в соответствие всех нормативных документов и локальных актов Учреждения.

Учебный процесс в ДЮСШ будет строиться в соответствии с локальными актами Учреждения.

Планируется обучение детей парусному спорту по двум дополнительным образовательным программам: общеразвивающей и предпрофессиональной.

### Основные проблемы ДЮСШ по парусному спорту:

Основной проблемой школы является нехватка новой и современной материальной части. Заниматься с этой проблемой в настоящее время проблематично, так как результат выступления спортсмена на соревнованиях по парусному спорту зависит не только от его физических качеств, от умения управлять лодкой, но и от современной материальной части. Поэтому остается актуальной на сегодняшний день финансовая ситуация. Вследствие недостаточного финансирования спортивная школа не имеет возможности приобретать в достаточном количестве необходимой для нормального функционирования рабочего процесса спортивный инвентарь и спортивное оборудование. Календарь спортивных мероприятий, к сожалению, в последние годы выполняется не полностью. Это связано с тем, что не хватает финансирования. И это, конечно, не может не сказаться на результатах спортсменов, а им необходимо участвовать в значительно большем количестве соревнований. Это нужно, как для приобретения соревновательного опыта, так и для выполнения разрядных нормативов. Детский спорт всегда требовал высоких финансовых затрат. И даже при достаточно хорошей обеспеченности спортивным инвентарем и

оборудованием, учреждение нуждается в ежегодном финансировании для приобретения нового и ремонта старого оборудования, для покупки нового инвентаря, для обеспечения проезда и проживания на соревнованиях. Необходимо также увеличение финансирования мероприятий по повышению квалификации и обмена опытом тренеров-преподавателей.

**Рекомендации** по результатам самообследования:

По качеству подготовки обучающихся:

- продолжить работу по совершенствованию системы контроля качества спортивной подготовки обучающихся, на основе анализа эффективности использования отдельных ее элементов в учебном процессе;

По кадровому потенциалу:

- способствовать сохранению кадрового потенциала учреждения, привлечению к преподавательской деятельности молодых специалистов;

- продолжить работу по совершенствованию методов формирования профессионального мастерства начинающих тренеров-преподавателей.

По воспитательной работе:

- продолжить работу по разнообразию форм воспитательной работы во время проведения спортивно-массовых мероприятий в дни школьных каникул.

По материально-технической базе:

- продолжить работу по оснащению спортивным инвентарем и оборудованием спортивной школы.

**Выводы:**

1. Программа школы разработана в соответствии с Законом РФ «Об образовании в Российской Федерации», а также в соответствии с нормативно-правовыми документами и рекомендациями по вопросам организации дополнительного образования детей.
2. Качество подготовки обучающихся соответствует нормативно-правовым основам, регулирующим деятельность учреждений дополнительного образования физкультурно-спортивной направленности.
3. Условия реализации образовательного процесса являются достаточными для привлечения учащихся-спортсменов к систематическим занятиям физической культурой и спортом и для подготовки спортсменов-разрядников по парусному спорту.

Директор ДЮСШ по парусному спорту :



Н.Н. Осокина